

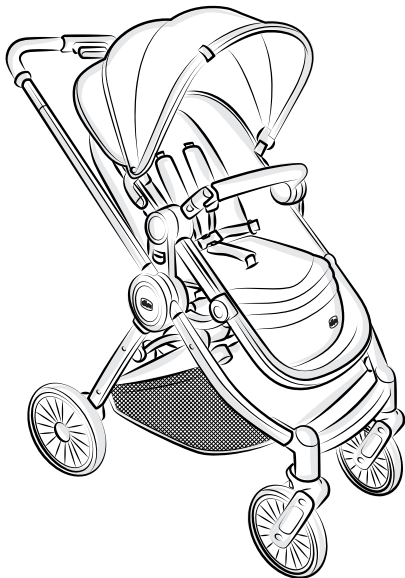


Manual Book

사용설명서

# Best Friend<sup>PRO</sup>

유모차 / 베스트 프렌드 프로



제품을 사용하거나 설치하기 전에 제품설명서를 꼭 읽어 보시고 읽고 난 후에는 잘 보관하시기 바랍니다.



- 목 차 -

1. 사용 전 안전을 위한 확인 사항 - 1p
2. 제품구성 - 2p
3. 바퀴 및 프레임 조립방법 - 2~3p
4. 시트 조립방법 - 3p
5. 등받이 조정방법 - 4p
6. 다리받침대 조정방법 - 4p
7. 범퍼바 탈부착 방법 4p
8. 안전벨트 조절방법- 4~5p
9. 바퀴 잠금장치 작동방법 - 5p
10. 바퀴 회전모드/고정모드 전환방법 - 6p
11. 핸들 조정방법 - 6p
12. 썬 캐노피 사용방법 - 7p
13. 레인커버 사용방법 - 8p
14. 안전벨트 패드 사용방법 - 8p
15. 유모차 접거나 펴는 방법 - 9~10p
16. 청소 및 유지보수 - 11p
17. 품질 보증 정책 - 12p

## 사용 전 안전을 위한 확인 사항

- 사용 전에는 반드시 설명서를 주의 깊게 읽고 숙지하시기 바랍니다.
- 지속적이고 안전한 사용을 위해 설명서는 반드시 보관해 주십시오.
- 사용 설명서를 읽기 전에 제품을 사용하지 마십시오.
- 사용 전에 모든 포장 용기와 포장재는 제거하고 유아의 손이 닿지 않는 곳에 폐기해 주십시오.
- 제품의 충격을 완화하도록 포장재와 함께 포장됩니다. 제품 수령 후, 포장재들을 제거하는 과정에서 물품이 손상되지 않도록 주의하십시오.

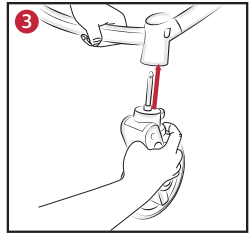
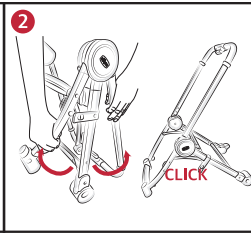
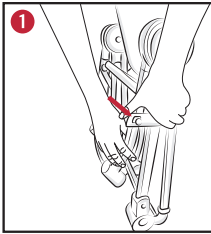
## 경고! 안전 주의 사항

- 보호자 없이 유아를 혼자 제품에 태우지 마십시오.
- 사용 전 잠금 장치가 모두 잠겨 있는지 확인하십시오.
- 부상 방지를 위해 제품을 조립하거나 접고 펼 때, 유아가 제품 근처에 있지 않도록 주의하십시오.
- 유아가 제품 근처에서 놀지 않도록 주의하십시오.
- 제품 사용 시, 유아에게 항상 안전벨트를 착용하여 주십시오.
- 본 제품은 6개월 이하의 유아에겐 적합하지 않으므로 주의하십시오.
- 본 제품을 가지고 달리기나 스케이트로써 사용하지 마십시오.
- 본 제품은 6개월부터 36개월 (최대 15kg) 까지의 유아가 사용 가능합니다.
- 유아를 본 제품에 태우거나 내릴 때, 반드시 바퀴 잠금장치가 작동된 상태여야 합니다.
- 바퀴 잠금장치가 작동된 상태일지라도, 유아가 본 제품에 타고 있을 때 경사진 표면에 두지 마십시오.
- 유모차가 정지 중인 상태에서는 항상 바퀴 잠금장치를 작동시키십시오.
- 제품 하부의 바구니에 물건을 과적하지 마십시오. (최대 중량 3kg)
- 핸들이나 등받이, 유모차 측면 등에 물건을 걸었을 때 2kg 이상의 무게가 가해질 경우, 유모차의 안정성에 영향을 미칠 수 있으므로 주의하십시오.
- 한 번에 한 명의 유아만 태우십시오.
- 제조업체 및 유통업체에서 공급하거나 승인하지 않은 부속품, 부품 또는 구성품을 사용하지 마십시오.
- 유아를 유모차에 앉힌 후, 유아의 몸에 딱 맞게 벨트의 길이를 조절한 후 안전벨트를 고정부에 고정시켜주십시오.
- 제품 조립 전 배송 중에 제품과 모든 구성품이 손상되지 않았는지 확인하십시오.
- 부품이 손상된 경우, 사용하지 말고 유아의 손이 닿지 않는 곳에 보관하십시오.
- 일부 부품이 파손되거나 찢기거나 분실된 경우, 본 제품을 사용하지 마십시오.
- 본 제품은 반드시 성인이 조립하십시오.
- 본 제품은 반드시 성인이 이동, 보관 및 주행하십시오.
- 유모차를 사용하기 전 보호자는 반드시 가장 안전한 사용방법을 숙지하십시오.
- 본 제품의 조립 및 이동 또는 부품 조절 중에 유아가 부속품에 부딪히지 않도록 주의하십시오.
- 보호자가 유모차를 갑자기 제어할 수 없게 될 가능성이 있으므로 계단이나 에스컬레이터에서 유모차를 사용하지 마십시오.
- 계단 혹은 보도를 오르내릴 때에는 항상 주의를 기울이십시오.
- 유아가 바구니에 올라탈 경우 바구니가 부서지거나, 유아가 다치거나, 유모차가 뒤집어질 수 있으므로 유아가 올라타지 않도록 하십시오.
- 목이 졸리는 위험을 방지하기 위해 끈이나 끈이 부착된 물건을 유아에게 주지 마시고, 이러한 물건을 제품 가까이에 두지 마십시오.
- 유모차가 장시간 햇빛에 노출되었을 경우, 유아를 제품에 태우기 전 반드시 열을 식하십시오.
- 직사광선에 제품이 장시간 노출될 경우 소재가 손상되거나 시트가 변색될 수 있으므로 주의하십시오.
- 녹이 슬 수 있으므로 유모차가 소금물에 닿지 않도록 주의하십시오.
- 해변에서 유모차를 사용하지 마십시오.
- 유모차를 사용하지 않을 경우 유아의 손이 닿지 않는 곳에 보관하십시오.

## ● 제품 구성

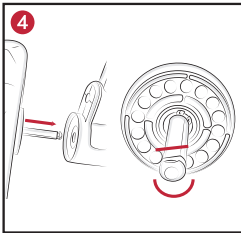
- A** 프레임      **B** 좌석      **C** 뒷바퀴 2개      **D** 앞바퀴 2개      **E** 범퍼바      **F** 보관 바구니  
**G** 썸 캐노피      **H** 어깨벨트 패드 2개 및 가랑이벨트 패드 1개      **I** 레인커버

## ● 바퀴 및 프레임 조립방법

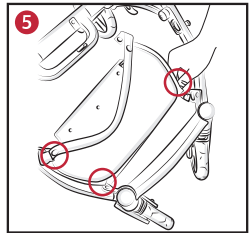


· 그림 1 과 같이 잠금장치를 해제하고 딸깍 소리가 날 때까지 유모차 프레임을 앞쪽을 앞으로 펼치십시오. (그림 2 참조)

· 딸깍 소리가 들릴 때까지 앞바퀴를 구멍에 삽입하십시오. (그림 3 참조)  
 · 두 번째 앞바퀴도 동일한 방법으로 조립하십시오.



· 뒷바퀴를 장착하기 위해 바퀴의 핀을 뒷바퀴 구멍에 대고, 핀의 평평한 부분이 그림 4 와 같이 프레임의 구멍과 일치하는지 확인한 후 삽입하십시오.  
 · 반대편 바퀴도 동일한 방법으로 조립하십시오.

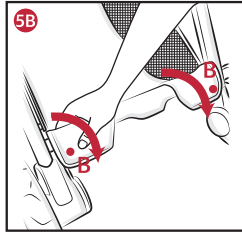
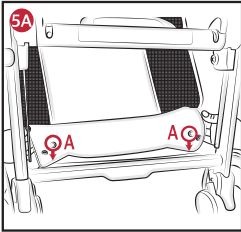


· 끈이 달린 부분을 전면 프레임 방향으로 배치하여 바구니를 설치하십시오.  
 · 끈을 프레임의 지정된 구멍에 삽입하고 스냅 버튼으로 고정하십시오. (그림 5 참조)

### ⚠ 경고

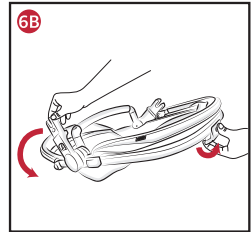
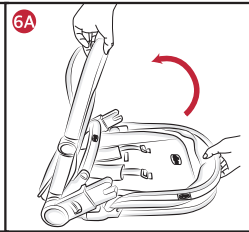
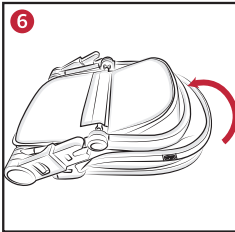
- 유모차를 사용하기 전 모든 바퀴가 프레임에 잘 고정되어 있는지 확인하십시오.





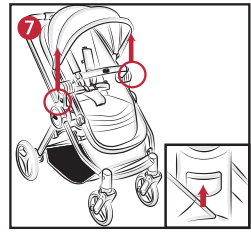
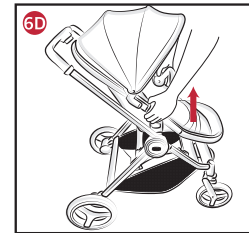
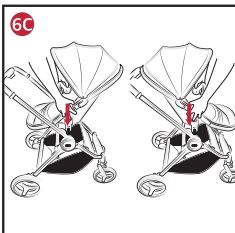
- 각 스냅 버튼을 사용하여 바구니를 후면 프레임에 고정하십시오.
- 그림 5A와 같이 두 개의 스냅 버튼(A)을 이용해 바구니를 후면 프레임의 중앙부에 고정하십시오.
- 바구니 하부의 커버를 프레임에 감아 스냅 버튼(B)으로 고정하십시오. (그림 5B 참조)

## ● 시트 조립방법



- 유모차 프레임과 접힌 시트가 조립되지 않은 채 포장되어 있습니다.
- 시트장착을 위해 먼저 반으로 접힌 시트를 딸깍 소리가 날 때까지 펼쳐주십시오. (그림 6~6A 참조)

- 등받이 상단에 있는 레버를 눌러 조인트의 위치를 변경하십시오. (그림 6B 참조)



- 시트는 유모차의 양방향전방·후방)으로 조립할 수 있습니다. (그림 6C 참조)

### ⚠ 경고

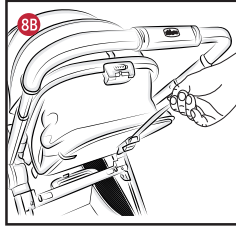
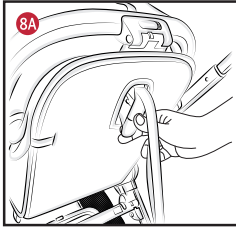
- 시트를 위로 당겨 프레임에 올바르게 장착되었는지 확인하십시오. (그림 6D 참조)

- 시트를 제거하려면 측면의 회색 버튼을 누르고 위쪽으로 당기십시오. (그림 7 참조)

### ⚠ 경고

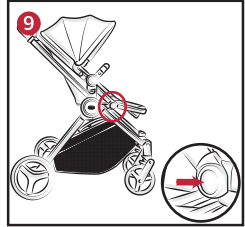
- 유아를 제품에 태운 상태에서는 유모차의 시트를 제거하지 마십시오.

## ● 등받이 조정방법



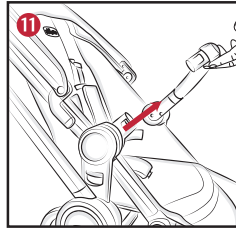
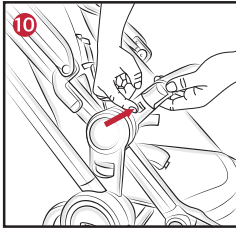
- 시트가 프레임에 장착되면 기울기를 조절할 수 있습니다. 등받이를 뒤로 기울이려면 등받이 상단에 있는 버튼을 누른 채 원하는 위치로 당기시고 반대로 등받이를 들어 올리려면 스트랩을 위로 당깁니다. (그림 8A 8B 참조)

## ● 다리 받침대 조정방법



- 그림 9 에 표시된 양쪽 버튼을 동시에 눌러 다리 받침대를 3단계로 조정하십시오.

## ● 범퍼바 탈부착 방법



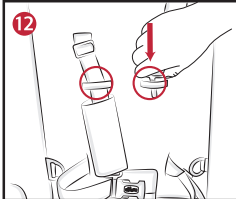
- 유모차에 장착된 탈부착식 범퍼바를 제거하려면 측면에 있는 버튼을 누른채 당겨 빼십시오. (그림 10 참조)

- 유아가 유모차에서 타고 내릴 때 범퍼바를 한쪽만 분리하십시오. (그림 11 참조)

### ⚠ 경고

- 항상 안전벨트를 착용하십시오. 범퍼바는 유아를 고정시키기 위한 장치가 아닙니다.
- 유아가 제품에 타고 있는 상태에서 유모차를 들어올리는 용도로 범퍼바를 사용하지 마십시오.

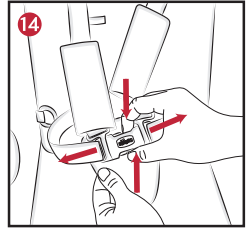
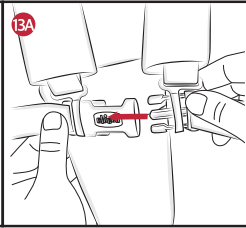
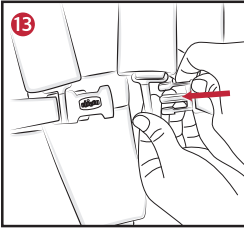
## ● 안전벨트 조절방법



- 유모차에는 이미 조립된 어깨벨트 2개, 어깨벨트 조절구멍 2개, 허리벨트 1개, 가랑이벨트 1개로 구성된 5점식 안전벨트가 장착되어 있습니다.

### ⚠ 경고

- 유아의 몸에 맞게 벨트를 조절하려면 그림 12 와 같이 어깨벨트 조절구멍 2개에 어깨벨트를 통과시키십시오.



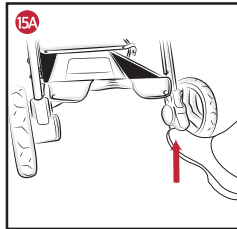
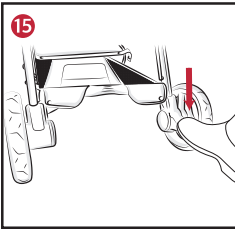
• 유아를 유모차에 태운 후, 먼저 어깨벨트 연결고리 안으로 두 개의 버클을 통과시킨 후 (그림 13참조), 가랑이 벨트 버클에 채우고 (그림 13A참조), 끈의 길이를 조절하여 유아의 어깨와 몸에 올바르게 밀착되도록 하십시오.

• 허리 벨트를 풀려면 버클의 상하부 해제버튼을 누른 채 벨트를 당기십시오. (그림 14 참조)

**⚠ 경고**

- 항상 안전벨트를 사용하십시오.  
유아의 안전을 위해 반드시 5점식 안전벨트를 사용하십시오.

**• 바퀴 잠금장치 작동방법**



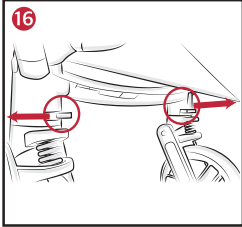
- 유모차의 오른쪽 뒷바퀴에 페달형 바퀴 잠금장치가 있습니다.
- 바퀴 잠금장치를 작동시키려면 한쪽 발로 페달을 아래로 누르십시오. (그림 15 참조)
- 바퀴 잠금장치를 해제하려면 페달을 위로 들어 올리십시오. (그림 15A 참조)

**⚠ 경고**

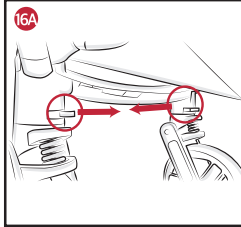
- 유모차를 정지시킬 때마다 항상 바퀴 잠금장치를 사용하십시오. 바퀴 잠금장치가 걸려 있더라도 유아를 본 제품 안에 태운 채로 경사진 표면에 두지 마십시오.
- 바퀴 잠금장치를 작동시킨 후 양쪽 뒷바퀴 모두 올바르게 잠겼는지 확인하십시오.

## ● 바퀴 회전모드/고정모드 전환방법

- 유모차의 앞바퀴는 회전모드 또는 고정모드로 전환할 수 있습니다.
- 특히 고르지 않은 표면에서는 바퀴를 고정 모드로 사용하는 것이 좋습니다.
- 정상적인 노면에서는 유모차의 원활한 주행을 위해 회전 모드로 사용하길 권장합니다.



- 앞바퀴를 회전모드로 설정하려면 그림 16에 표시된 레버를 바깥쪽으로 밀어주십시오.



- 앞바퀴를 고정모드로 잠그려면 그림 16A에 표시된 레버를 안쪽으로 밀어 주십시오.

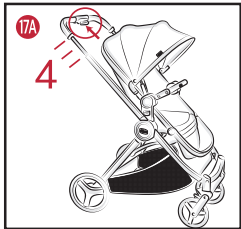
### ⚠ 경고

- 한쪽 바퀴만 잠그거나 해제할 경우, 안전 상의 위험을 초래할 수 있으므로 항상 양쪽 바퀴 모두 잠그거나 해제하십시오.

## ● 핸들 조절방법

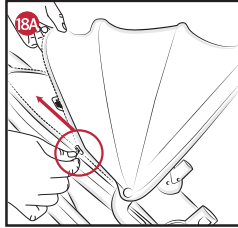
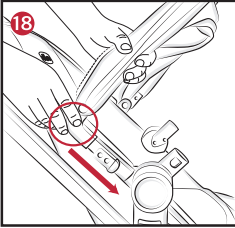


- 사용자가 원하는 높이로 핸들을 조절할 수 있습니다.
- 그림 17과 같이 핸들 중앙에 위치한 조절버튼을 눌러 핸들을 4단계로 조절하십시오. (그림 17A 참조) 높이 조절 후 자동 잠금 장치가 제대로 작동하는지 확인하십시오.



## • 선 캐노피 사용방법

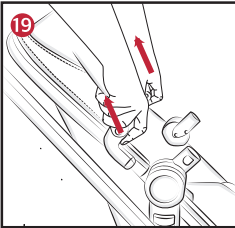
- 좌석에 캐노피를 고정하기 위한 2개의 연결부가 등받이 측면에 있습니다.



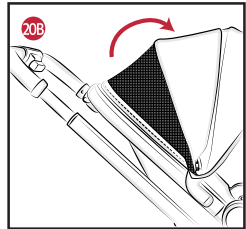
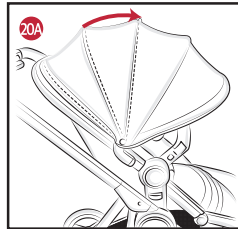
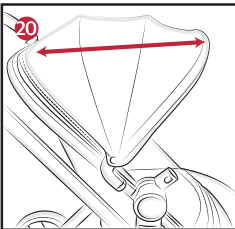
### ⚠ 경고

- 캐노피 양쪽이 모두 프레임에 고정되어야 합니다.
- 사용 전, 캐노피가 제자리에 올바르게 고정되어 있는지 확인하십시오.

- 등받이 측면 캐노피 연결부에 캐노피를 연결하십시오. (그림 18 참조) 그런 다음, 등받이 옆 프레임에 위치한 지퍼와 캐노피의 지퍼를 연결해 잠금 주십시오. (그림 18A 참조)



- 캐노피를 제거하려면 지퍼를 완전히 풀고 캐노피를 위로 잡아 당기십시오. (그림 19 참조)



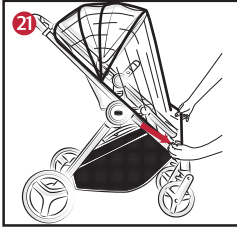
- 캐노피를 조정하려면 캐노피 가장자리 중앙부를 잡아 당기십시오. (그림 20 참조)
- 햇빛으로부터 보다 광범위한 보호를 위해 캐노피의 지퍼를 열고 나머지 부분을 잡아당깁니다. 그림 20B와 같이 캐노피 덮개를 들어 올려 여름용 메쉬부분을 노출시킵니다.

## ● 레인커버 사용방법

- 본 제품 구매 시 레인커버가 포함되어 있습니다.

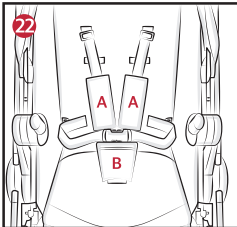
### ⚠ 경고

- 반드시 캐노피를 장착한 후에만 레인커버를 사용하십시오.
- 유아가 질식할 위험이 있으므로 캐노피가 없는 유모차에는 레인커버를 절대 사용하지 마십시오.
- 유모차에 레인커버를 장착할 경우 레인커버 내부온도가 상당히 상승하기 때문에 실내에서 레인커버를 씌운 채로 유모차가 직사광선에 노출되지 않도록 하십시오.
- 구매 시 제공된 레인커버만 사용하십시오.

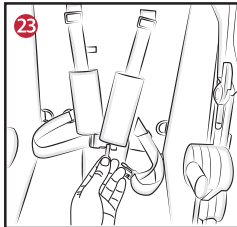


- 레인커버를 고정하려면 캐노피를 완전히 펼친 후 레인커버를 캐노피에 씌우십시오. 그런 다음 등받이의 외부 프레임에 감싸십시오. 레인커버의 하단부를 유모차의 다리 받침대 프레임 주변까지 감싸서 끈으로 고정하십시오. (그림 21 참조)
- 사용 후 젖었을 경우 보관하기 전 레인커버를 건조한 후 유아의 손이 닿지 않는 곳에 보관하십시오.

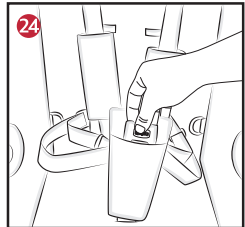
## ● 안전벨트 패드 사용방법



- 어깨벨트 패드(A) 2개와 가랑이벨트 패드(B) 1개가 있습니다. (그림 22 참조)



- 패드 구멍에 어깨벨트를 통과시켜 어깨벨트 버클을 바깥으로 빼내십시오. (그림 23 참조)
- 어깨벨트는 유아의 사이즈에 따라 조절하십시오.

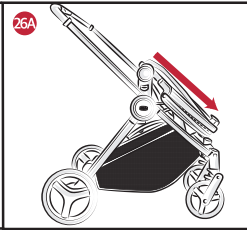
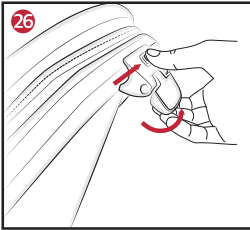


- 그림 24와 같이 가랑이 패드의 구멍에 가랑이 벨트를 통과 시키십시오.

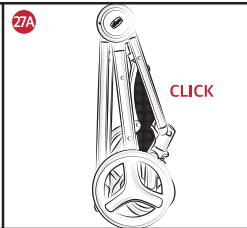
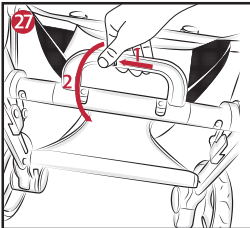
• 유모차 접거나 펴는 방법



- 본 제품은 시트를 프레임에 장착한 채 또는 제거한 채 모든 상태에서 접을 수 있습니다. (앞보기/뒤보기 모두 해당)
- 유모차를 접기 위해서 핸들의 높이를 가장 낮은 단계로 설정하십시오. (그림 25 참조)

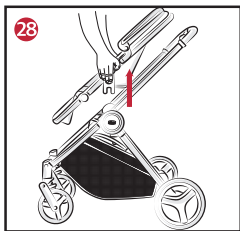


- 등받이 상단부에 위치한 회색 버튼을 바깥쪽으로 밀면서 레버를 들어 올리고 (그림 26 참조) 등받이를 앞으로 밀면서 시트를 완전히 접으십시오. (그림 26A 참조)

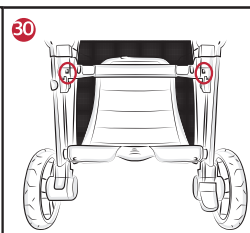
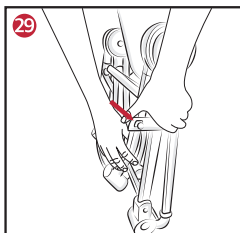


- 그림 27 과 같이 회색 버튼을 밀면서 핸들을 들어 올려 딸깍 소리가 들릴 때까지 프레임 접으십시오. (그림 27A 참조)

## 유모차 접거나 펴는 방법



- 유모차를 접기 전 시트 분리시 프레임 측면에 있는 회색 버튼을 누른채 들어올려 분리하십시오.  
(그림 28 참조)



- 유모차를 펼치기 위해 그림 29 과 같이 잠금 후크를 풀고 딸깍 소리가 날 때까지 핸들을 위쪽으로 당겨 올리십시오. 유모차를 그림 30 에 표시된 두 개의 개구부에 녹색이 보일 때까지 펼치십시오. 두 개의 구멍에 녹색이 보이면 유모차가 제대로 펼쳐진 것입니다. 시트 없이 프레임을 펼친 경우 시트를 재장착 하고 시트가 부착된 경우, 간단하게 등받이를 위로 당겨 시트를 펼칩니다.



## ● 청소 및 유지 관리

본 제품은 정기적인 유지보수가 필요하며, 제품의 청소 및 유지보수는 반드시 성인이 수행하십시오.

### 청소

- 유모차 커버는 분리되지 않습니다. 젖은 수건과 중성 비누를 사용하여 천을 청소하십시오.
- 부드러운 젖은 천을 사용하여 플라스틱 부품을 정기적으로 닦아주십시오.
- 금속부품에 물이 닿았을 경우 녹이 생기지 않도록 완전히 건조하여 주십시오.
- 아래의 세탁 라벨을 참고하여 주십시오.



세탁 금지



표백금지



회전식 건조기  
사용금지



다리미질 금지



드라이클리닝 금지

### 유지관리

- 필요한 경우에만 실리콘 기반의 윤활유를 가볍게 도포하여 제품의 움직임은 부위 또는 연결부 등에 기름칠하십시오.
- 정기적으로 바퀴의 상태를 점검하고 먼지 및 모래 등이 묻었을 경우 청소하여 주십시오.
- 유모차의 성능을 손상시킬 수 있는 마찰이 발생하지 않도록 금속 부분과 접촉하는 모든 플라스틱 부품이 먼지 및 모래로부터 깨끗한지 확인하십시오.
- 유모차는 건조한 곳에 보관하십시오.

## ◎ 품질 보증 정책 ◎

<b>무상 보증 서비스</b>		
<ul style="list-style-type: none"> <li>• 제품 구입일로부터 1년 동안 무상 서비스를 받으실 수 있습니다.</li> <li>• 보증기간 내 발생한 성능, 기능상의 문제가 수리를 요하는 경우 수리 또는 부품 교환이 무상으로 서비스됩니다.</li> <li>• 택배를 통한 제품 수거 후 문제에 대한 진단을 최우선으로 합니다.</li> <li>• 보증기간의 경과 또는 사용자의 과실로 발생한 문제의 경우 비용이 부과될 수 있습니다.</li> </ul>		
<b>품질 보증 안내</b>		
<ul style="list-style-type: none"> <li>• 본 제품은 치코 제조사인 이탈리아 아트사나(ARTSANA S.P.A)의 한국 공식 수입원인 티엠씨에서 정식으로 수입한 정품으로서, 당사의 서비스정책에 따른 유,무상 보증 서비스를 받을 수 있습니다.</li> <li>• 이탈리아 치코는 이 제품이 유럽의 안전기준에 승인된 제품이므로 구입 당시 기능 및 부품에 대한 기본적인 문제점이 없음을 보증합니다.</li> <li>• 구입 후 보증기간 내 부품 및 제조에 의한 결함이 확인되었을 경우 구입하신 판매처에 문의해 주십시오.</li> <li>• 플라스틱 및 금속 부품은 1년 보증기간이 적용되며, 직물커버와 같이 일상적인 사용에 따른 부품의 마모 및 노후 현상은 무상 보증 서비스 외의 사항입니다.</li> <li>• 품질 보증은 정상적인 상태에서 사용 중 발생한 제품의 이상에 대하여 무상으로 수리해 드리는 서비스입니다.</li> <li>• 무상 보증 서비스는 일반적으로 제품 구입일로부터 1년 간 유효하며, 제품의 구입일자에 대한 확인이 어려울 경우 제품의 출고일을 기준으로 만 15개월을 적용합니다.</li> <li>• 일부 제품군에 한하여 부속품 구매가 가능하며, 그 외 제품군의 경우 완제품으로 수입이 되므로 별도 부속품 구매가 불가능합니다.</li> <li>• 본 상품을 정상적인 유통 경로(공식판매처)를 통해 구입하신 고객은 1년 간 무상 A/S를 받으실 수 있습니다. (수입 상황에 따라 일부 품목은 제외될 수 있습니다.)</li> <li>• A/S는 구매하신 구매처나 아래로 문의하여 주시면 친절하게 안내해 드리겠습니다.</li> </ul>		
티엠씨	서울시 성동구 아차산로 17길 49 1310호 생각공장테시앙플렉스	TEL : 02 466 5584

사용설명서 발간일자: 2021.01.21



티엘케이 TEL : 02 466 5584 www.chiccokorea.com



[www.chiccokorea.com](http://www.chiccokorea.com)



COMO - ITALY