



Manual Book

사용 설명서

Polly[®] Highchair

하이체어 / 폴리



제품을 사용하거나 설치하기 전에 제품설명서를 꼭 읽어 보시고 읽고 난 후에는 잘 보관하시기 바랍니다.



- 목 차 -

1. 사용 전 안전을 위한 확인 사항 / 경고! 안전 주의 사항 - 1p
2. 하이체어 조립 및 펴는 방법 - 2~4p
3. 트레이 커버 사용 방법 - 4p
4. 안전벨트 사용 방법 - 5~6p
5. 하이체어 높이 조절 방법 - 6p
6. 등받이 높이 조절 방법 - 6p
7. 다리 받침대 조절 방법 - 7p
8. 바퀴 - 7p
9. 하이체어 접는 방법 - 7~8p
10. 세척 및 유지 관리 - 8p
11. 품질 보증 정책 - 9p

사용 전 안전을 위한 확인 사항

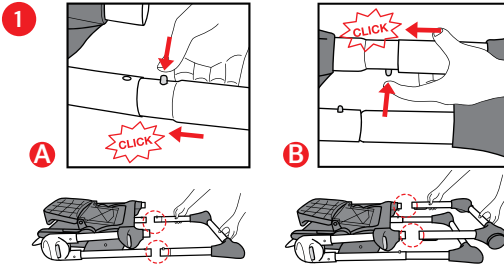
- 사용 전에는 반드시 설명서를 주의 깊게 읽고, 추후 참고를 위해 보관하십시오.
- 사용설명서를 읽기 전에 제품을 사용하지 마십시오.
- 사용 전에 모든 포장 용기와 포장재는 제거하고, 유아의 손이 닿지 않는 곳에 폐기해 주십시오.
- 제품 수령 후, 포장재를 제거하는 과정에서 물품이 손상되지 않도록 주의하십시오.

경고! 안전 주의 사항

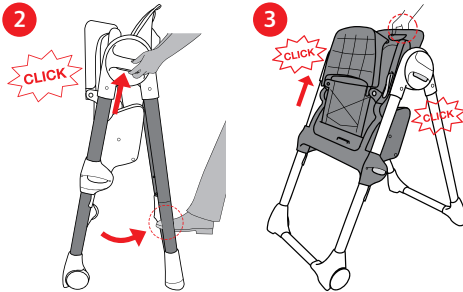
- 경고 사항과 설명서의 지시사항을 따르지 않으면 심각한 부상이나 죽음에 이를 수 있습니다.
- 유아의 안전을 위해 이 지시사항을 주의 깊게 읽으십시오.
- 보호자의 감독없이 절대로 유아를 혼자 두지 마십시오.
- 본 제품은 반드시 성인이나 조립 및 보관하십시오.
- 본 제품에 유아가 있을 시 항상 시야에 유아를 두고 관리하십시오.
- 유아가 하이체어에서 떨어지면 두개골 골절을 포함한 심각한 머리 부상을 입습니다.
- 유아가 제품에 제대로 고정되지 않으면 갑자기 넘어질 수 있으므로 주의하십시오.
- 항상 안전벨트를 사용하고 아이의 몸에 맞게 조절하십시오.
- 본 제품 사용 시 항상 유아 가까이에서 지켜보십시오.
- 본 제품과 함께 제공되는 안전벨트를 이용하여 유아를 보호하십시오.
- 절대로 트레이에 유아를 앉히지 마십시오. 트레이는 의자용도가 아닙니다.
- 본 제품은 어른의 도움없이 스스로 똑바로 앉을 수 있는 유아 등받이를 똑바로 세운 자세로 사용하는 것이 좋습니다.
- 유아가 본 제품에 앉거나 혹은 사용하지 않더라도 항상 비쿠 잠금장치를 작동시키십시오.
- 본 제품은 항상 수평의 안정된 표면에 놓으십시오.
- 본 제품을 계단이나 계단 근처에 두지 마십시오. 유아가 제품에 탄 상태에서 제품을 움직이지 마십시오.
- 본 제품의 정원은 한 명이므로 한 번에 두 명 이상 태우지 마십시오.
- 다른 아이들이 본 제품 근처에서 놀지 않도록 관리감독 하십시오.
- 일부 부품이 파손되거나 찢기거나 분실된 경우, 본 제품을 사용하지 마십시오.
- 본 제품 사용 전 모든 부품이 정확하게 조립되었는지 확인하십시오.
- 본 제품 트레이 위에 무거운 가방, 짐 또는 기타 제품을 올려 놓지 마십시오. 의자가 넘어 질 수 있습니다.
- 질식사 방지를 위해 본 제품 사용 전 모든 포장재를 제거하고 유아의 손이 닿지 않는 곳에 폐기하십시오.
- 유아가 기어오르거나 목이 졸릴 위험이 있는 블라인드 끈, 커튼 또는 기타 물건이 있는 창문이나 벽 근처에 본 제품을 놓지 마십시오.
- 화재의 위험을 방지하려면 절대로 높은 온도의 불, 전기히터, 가스히터와 같은 강한 열원 근처에 본 제품을 두지 마십시오.
- 본 제품이 장시간 햇빛에 노출되었을 경우, 유아를 제품에 태우기 전 반드시 열을 식히십시오.
- 본 제품은 36개월 이하 또는 체중이 18kg 미만인 유아에게 권장됩니다.
- 치료에서 공급하거나 승인하지 않은 부속품, 부품 또는 구성품을 사용하지 마십시오.

● 하이체어 조립 및 펴는 방법

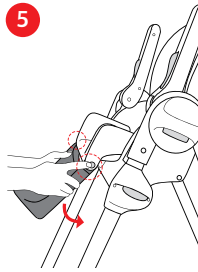
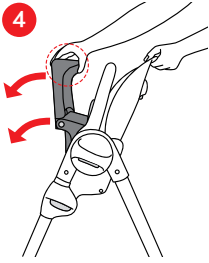
- 하이체어를 펼 때 유아가 안전한 거리에 떨어져 있는지 확인하십시오. 이러한 작업 중에 하이체어의 움직이는 부분이나 부품이 유아에게 닿지 않도록 않도록 하십시오.
- 본 제품의 앞다리와 뒷다리의 발 모양은 조립 단계에서 헛갈리지 않도록 다르게 디자인되었습니다.



- (그림 A)와 같이 다리를 하이체어 프레임에 고정하십시오.
- 뒷다리(바퀴 달리지 않은) : 다리 프레임 하부에 있는 두 개의 고정 버튼을 누른 상태에서 다리를 삽입하십시오.
- 다리 프레임에서 두 개의 고정 버튼이 나오고 “딸깍” 소리가 나면 제대로 고정이 된 것입니다. (그림 A)
- 앞다리(바퀴 달린) : 다리 프레임 하부에 있는 두 개의 고정 버튼을 누른 상태에서 다리를 삽입하십시오.
- 다리 프레임에서 두 개의 고정 버튼이 나오고 “딸깍” 소리가 나면 제대로 고정이 된 것입니다. (그림 B)

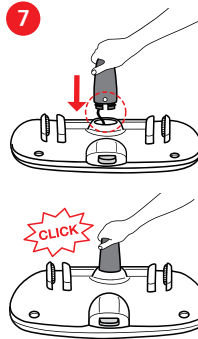
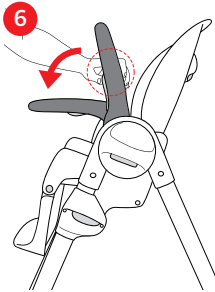


- 다리 고정 후 하이체어를 세워 잡은 후 뒤에 서서 다리 프레임 상부의 연결 조인트 버튼을 누르십시오. 누름과 동시에, “딸깍”하는 소리가 들릴 때까지 발을 사용하여 하이체어 다리를 펴십시오. (그림 2)
- 등받이 뒷부분을 잡고 원하는 높이에 도달할 때까지 위로 잡아당기십시오. (그림 3)
- 등받이는 7단계 높이 조절이 가능합니다.



• 접힌 좌석을 손으로 잡고 내려주십시오. 좌석은 프레임에 이미 고정되어 있습니다. (그림 4)

• 다리 받침대 측면에 있는 조절 버튼을 눌러 다리 받침대를 내리십시오. (그림 5)

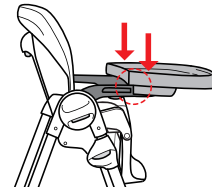
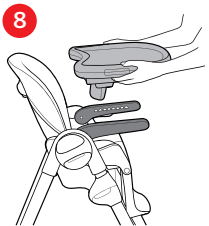


• 팔걸이 하단에 있는 두 개의 버튼을 누른 채 팔걸이를 내리십시오. (그림 6)

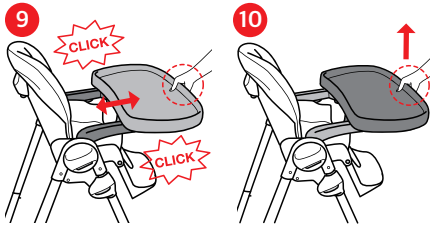
• 가랑이 분리 바를 트레이 밑면의 해당 구멍에 끼우십시오. 연결된 줄이 조립을 방해하지 않는지 확인하십시오. 가랑이 분리 바는 한 방향으로만 조립할 수 있도록 디자인되었습니다. (그림 7)

⚠ 경고

트레이를 하이체어에 조립하기 전에 가랑이 분리 바를 트레이에 먼저 고정하십시오. 일단 가랑이 분리 바가 장착되면 제거하지 마십시오.



• 가랑이 분리 바 장착 후 트레이를 장착할 수 있습니다. 팔걸이에 트레이 가이드를 정렬하고 트레이를 아래로 눌러 부착하십시오. (그림 8)

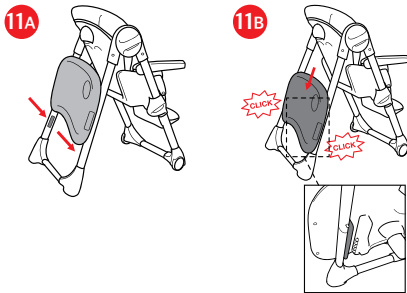


- 트레이는 4단계로 조절 가능합니다.
- 양쪽 측면에 있는 트레이 조절 버튼을 동시에 누른 채 원하는 위치에 도달할 때까지 이동시키고 버튼을 놓으십시오. 트레이가 팔걸이에 자동으로 잠기지 않으면 “딸깍” 소리가 날 때까지 트레이를 움직여 제대로 고정시키십시오. (그림 9)
- 트레이의 양쪽을 당겨서 제대로 고정되었는지 확인하십시오.

• 트레이를 제거하려면 트레이 아래에 있는 해제 버튼을 누른 채 위로 당기거나 빼십시오. (그림 10)

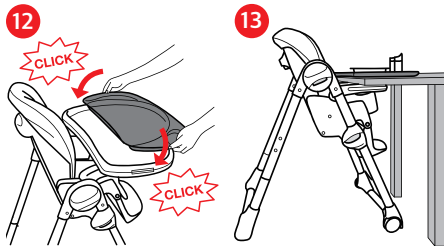
⚠ 경고

본 제품을 사용하기 전 항상 트레이가 팔걸이에 올바르게 고정되어 있는지 확인하십시오.



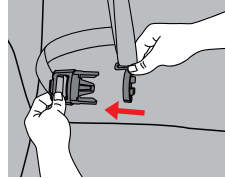
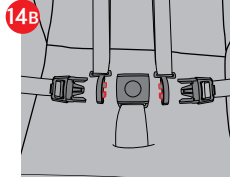
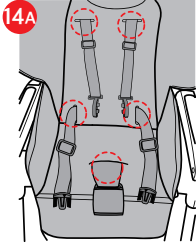
- 본 제품을 사용하지 않을 시, 그림 11A와 같이 뒷다리 슬롯을 이용하여 다리 프레임에 트레이를 부착하여 보관할 수 있습니다.
- 트레이를 뒷다리에 대고 안쪽에 위치한 슬롯과 잠금 가이드 위에 놓은 상태에서 트레이가 다리 아래로 미끄러지며 고정되도록 하십시오. (그림 11B)
- 트레이를 제거하려면 잠금 버튼을 누른 채 뒷다리에서 제거하십시오.

• 트레이 커버 사용 방법

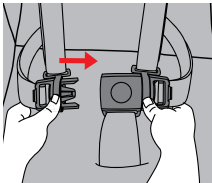


- 본 제품에는 트레이 커버가 함께 제공됩니다. (그림 12)와 같이 “딸깍” 소리가 날 때까지 트레이 커버의 가장자리를 트레이에 단단히 눌러 부착하십시오.
- 트레이 커버를 제거하려면 바깥쪽 가장자리를 부분을 잡아당기십시오. (그림 12)
- 트레이 커버는 유아가 보호자와 함께 식탁에 앉아 식사를 할 때 편리한 서빙 트레이로 사용할 수 있습니다. (그림 13)

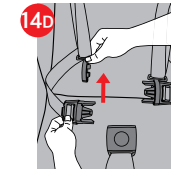
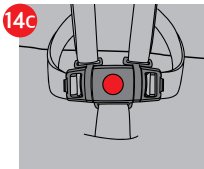
• 안전벨트 사용 방법



- 하이체어에 시트커버를 장착하고, 어깨 벨트, 허리 벨트 및 가랑이 벨트를 해당 구멍에 통과시키십시오. (그림 14A)
- 어깨 벨트가 적절한 높이에 있고 허리 벨트가 적당히 조여져 있는지 확인하십시오.
- 본 제품은 5점식 안전벨트가 장착됩니다. 어깨 벨트 고정 고리가 가랑이 벨트 버클에 고정되지 않을 시 허리 벨트 클립에서 분리되도록 설계되었습니다.
- 그림과 같이 어깨 벨트 고정 고리가 올바른 위치에 있는지 확인하십시오.
- 어깨 벨트 고정 고리를 허리 벨트 클립에 끼우십시오. 양쪽 모두 수행하십시오.



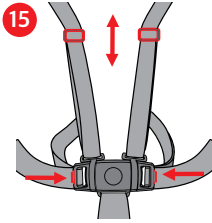
- 그런 다음 그림과 같이 두 개의 허리 벨트 클립을 가랑이 벨트 버클에 채우십시오. 양쪽 허리 벨트를 당겨 정확히 고정되었는지 확인하십시오.
- 어깨 벨트는 조절 버클을 이용해 조이거나 풀어서 조절할 수 있습니다.
- 허리 벨트는 클립 끝에 있는 탭을 눌러 당겨 조이거나 풀어서 유아에 몸에 맞게 조절할 수 있습니다.



- 가랑이 벨트 버클 중앙에 있는 버튼을 누른 후 허리 벨트 클립을 당겨 벨트를 해제하십시오.
- 어깨 벨트 고정고리도 허리 벨트 클립에서 분리하십시오.

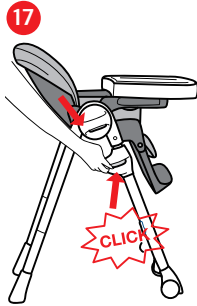
⚠ 경고

미끄러지거나 넘어지는 등의 심각한 부상이나 사망을 미연에 방지하십시오. 항상 안전벨트를 이용하여 유아를 고정하십시오. 아이를 어른의 관리감독 없이 방치하지 마십시오. 트레이는 없는 의자가 아니므로 앉지 마십시오.



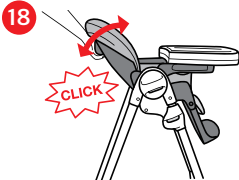
- 어깨 벨트는 조절 버클을 이용해 조이거나 풀어서 조절할 수 있습니다.
- 허리 벨트는 허리 벨트 클립 끝에 있는 탭을 이용해 스트랩을 당겨 조이거나 풀어 유아의 몸에 맞게 조절할 수 있습니다

• 하이체어 높이 조절 방법



- 본 제품은 7단계 높이 조절이 가능합니다.
- 시트 올리기: 등받이의 윗부분을 잡고 원하는 높이에 도달 할 때까지 위로 당기십시오. (그림 16)
- 좌석 내리기: 두 개의 측면 버튼을 동시에 누르고 원하는 높이에 도달할 때까지 좌석을 내리십시오. (그림 17)

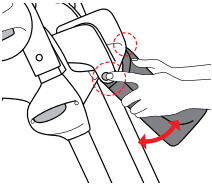
• 등받이 높이 조절 방법



- 본 제품의 등받이는 3단계 위치 조절이 가능합니다.
- 등받이를 조정하려면 후면 상단에 있는 버튼을 누른 채 원하는 위치에 도달할 때까지 등받이를 뒤로 젖힌 다음 버튼에서 손을 떼면 등받이가 자동으로 잠기고 '딸깍' 소리가 나면서 제자리에 고정되었음을 알립니다. (그림 18 참조)

● 다리 받침대 조절 방법

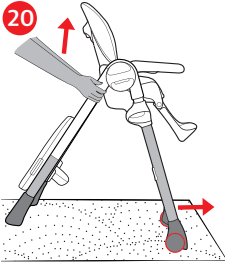
19



- 유아용 의자의 다리 받침대는 3가지 위치로 조절할 수 있습니다.
- 두 개의 측면 조절 버튼을 누르고 원하는 위치에 도달할 때까지 다리 받침대를 기울이십시오. (그림 19)

● 바퀴

20



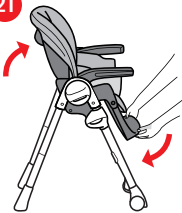
⚠ 경고

본 제품은 항상 수평의 안정된 표면에 놓으십시오. 하이체어를 계단이나 계단 근처에 두지 마십시오. 아이와 함께 의자를 움직이지 마십시오.

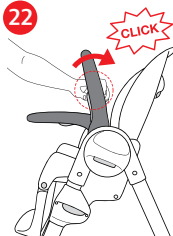
- 유아용 의자를 이동하려면 뒷다리를 들어 올린 채 유아용 의자를 원하는 위치로 이동시키십시오.

● 하이체어 접는 방법

21



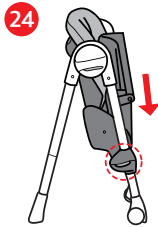
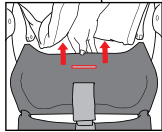
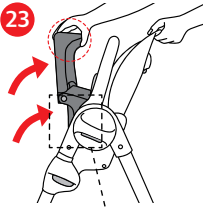
22



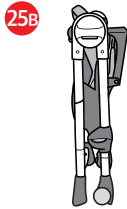
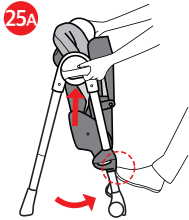
⚠ 경고

유아용 의자를 펼 때 자녀가 안전한 거리에 있는지 확인하십시오. 작업 중에 유아용 의자의 움직일 수 있는 부분이 자녀와 닿지 않도록 하십시오. 트레이가 장착된 경우 본 제품을 접기 전에 트레이를 제거하십시오.

- 등받이를 똑바로 세우고 발판을 아래로 내리십시오. (그림 21)
- 딸깍 소리가 날 때까지 팔걸이 하단에 있는 버튼을 눌러 팔걸이를 수직 방향으로 올리십시오. (그림 22)



- 좌석 패드를 들어 올려 좌석의 뒤쪽 가장자리를 잡습니다. 프레임에서 시트를 푸십시오. 그림 23과 같이 좌석과 다리 받침대를 접으십시오.
- (그림 24)와 같이 두 개의 측면 버튼을 동시에 눌러 시트를 내리십시오.



- 측면 관절의 중앙에 있는 버튼을 누르고 동시에 발을 사용하여 유아용 의자의 다리를 접으십시오. (그림 25A)
- 하이체어 뒷다리에 트레이가 부착된 채로 본 제품을 접을 수 있습니다. (그림 25B)

● 세척 및 유지 관리

세척

본 제품의 시트는 세탁을 위해 분리될 수 있습니다. 안전벨트를 풀고 시트를 위로 당기십시오. 젖은 천과 중성 세제로 시트를 세척할 수 있습니다. 시트를 기계로 세탁하지 마십시오. 표백제를 사용하거나 패드 또는 플라스틱에 스프레이를 사용하지 마십시오. 표백제를 사용하지 마십시오.

유지 관리

건조한 실리콘 기반 윤활제를 사용하여 필요한 경우에만 윤활하십시오. 부드럽고 젖은 천과 중성 세제를 사용하여 모든 플라스틱 부품을 주기적으로 청소하십시오. 표백제를 사용하지 마십시오. 휠의 마모 또는 손상 징후를 주기적으로 확인하고 먼지나 모래를 제거하십시오. 햇빛에 장시간 노출되면 직물이 변색됩니다. 서빙 트레이 인서트는 식기 세척기로 세척할 수 있습니다. 트레이 커버는 부드러운 젖은 천과 중성 세제를 사용하여 깨끗하게 닦을 수 있습니다. 표백제를 사용하지 마십시오. 자녀의 안전을 위해 중요한 것은 트레이에서 가량이 분리 바를 제거하지 마십시오.

◎ 품질 보증 정책 ◎

무상 보증 서비스

- 제품 구입일로부터 1년 동안 무상 서비스를 받으실 수 있습니다.
- 보증기간 내 발생한 성능, 기능상의 문제가 수리를 요하는 경우 수리 또는 부품 교환이 무상으로 서비스됩니다.
- 택배를 통한 제품 수령 후 문제에 대한 진단을 최우선으로 합니다.
- 보증기간의 경과 또는 사용자의 과실로 발생한 문제의 경우 비용이 부과될 수 있습니다.

품질 보증 안내

- 본 제품은 치코 제조사인 이탈리아 아트사나(ARTSANA S.P.A)의 한국 공식 수입원인 티엠씨에서 정식으로 수입한 정품으로서, 당사의 서비스정책에 따른 유,무상 보증 서비스를 받을 수 있습니다.
- 이탈리아 치코는 이 제품이 유럽의 안전기준에 승인된 제품이므로 구입 당시 기능 및 부품에 대한 기본적인 문제점이 없음을 보증합니다.
- 구입 후 보증기간 내 부품 및 제조에 의한 결함이 확인되었을 경우 구입하신 판매처에 문의해 주십시오.
- 플라스틱 및 금속 부품은 1년 보증기간이 적용되며, 직물커버와 같이 일상적인 사용에 따른 부품의 마모 및 노후 현상은 무상 보증 서비스 외의 사항입니다.
- 품질 보증은 정상적인 상태에서 사용 중 발생한 제품의 이상에 대하여 무상으로 수리해 드리는 서비스입니다.
- 무상 보증 서비스는 일반적으로 제품 구입일로부터 1년 간 유효하며, 제품의 구입일자에 대한 확인이 어려울 경우 제품의 출고일을 기준으로 만 15개월을 적용합니다.
- 일부 제품군에 한하여 부속품 구매가 가능하며, 그 외 제품군의 경우 완제품으로 수입이 되므로 별도 부속품 구매가 불가능합니다.
- 본 상품을 정상적인 유통 경로(공식판매처)를 통해 구입하신 고객은 1년 간 무상 A/S를 받으실 수 있습니다. (수입 상황에 따라 일부 품목은 제외될 수 있습니다.)
- A/S는 구매하신 구매처나 아래로 문의하여 주시면 친절하게 안내해 드리겠습니다.

티엠씨

서울시 성동구 아차산로 17길 49 1310호 생각공장대시앙플렉스

TEL : 02 466 5584

사용설명서 발간일자 : 2021.05.25

티앤씨 TEL : 02 466 5584 www.chiccokorea.com



www.chiccokorea.com



COMO - ITALY